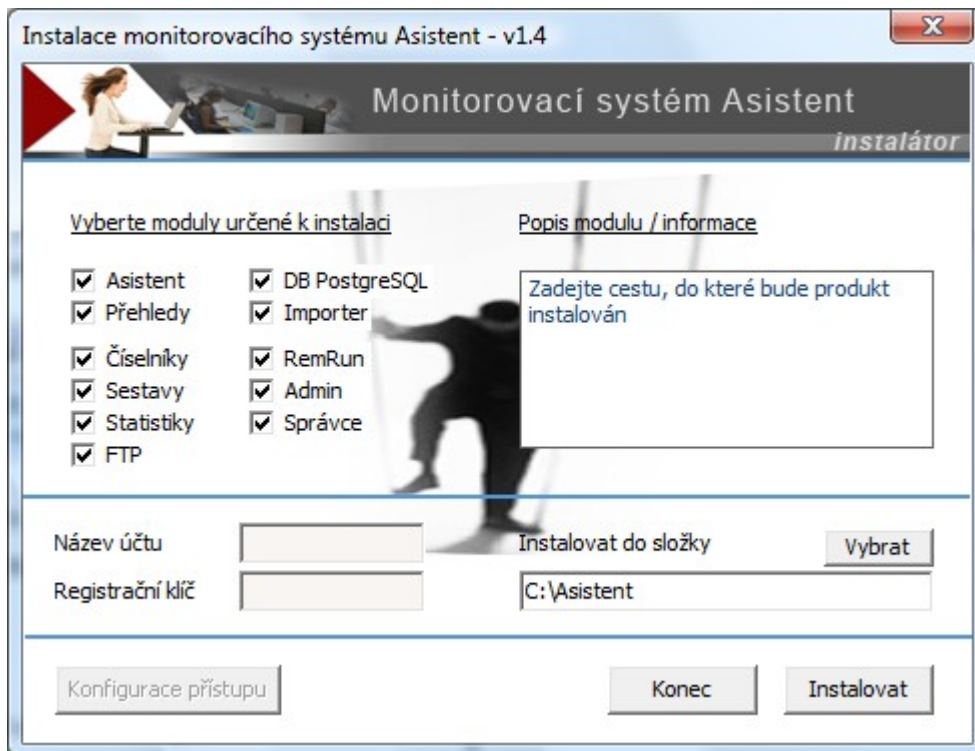


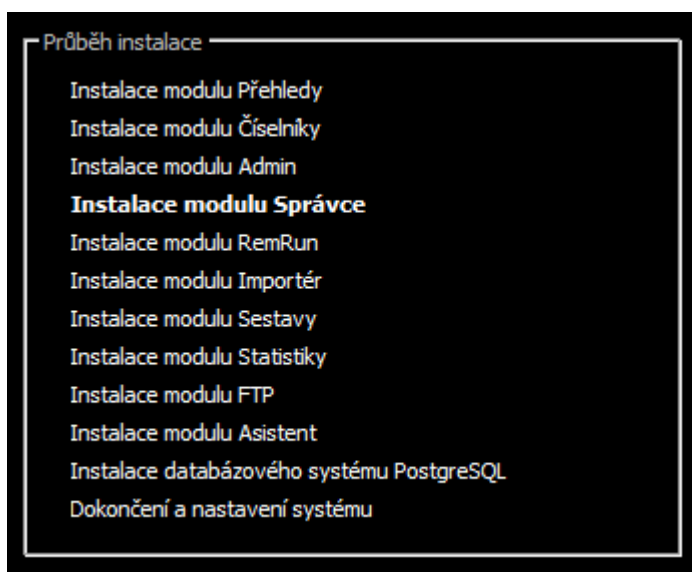
# Instalace monitorovacího systému Asistent

Verze dokumentu 1.06

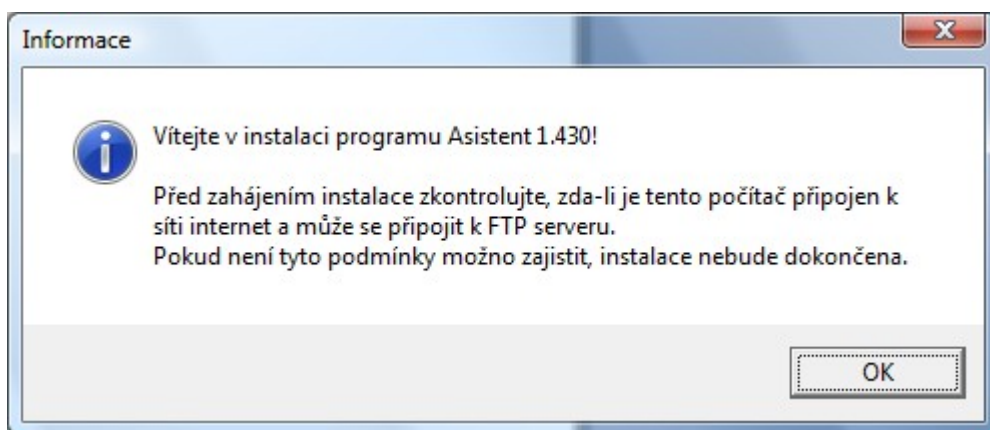
1. Instalaci zahájíte pomocí Setup.exe.
2. Vyberte moduly, které mají být instalovány, vyplňte *Název účtu* a *Registrační klíč* (tyto informace jste získali společně s produktem), případně cestu, kam se má systém Asistent nainstalovat (ve výchozím nastavení je vybrána cesta *C:\Asistent*) a spusťte instalaci tlačítkem *Instalovat*.



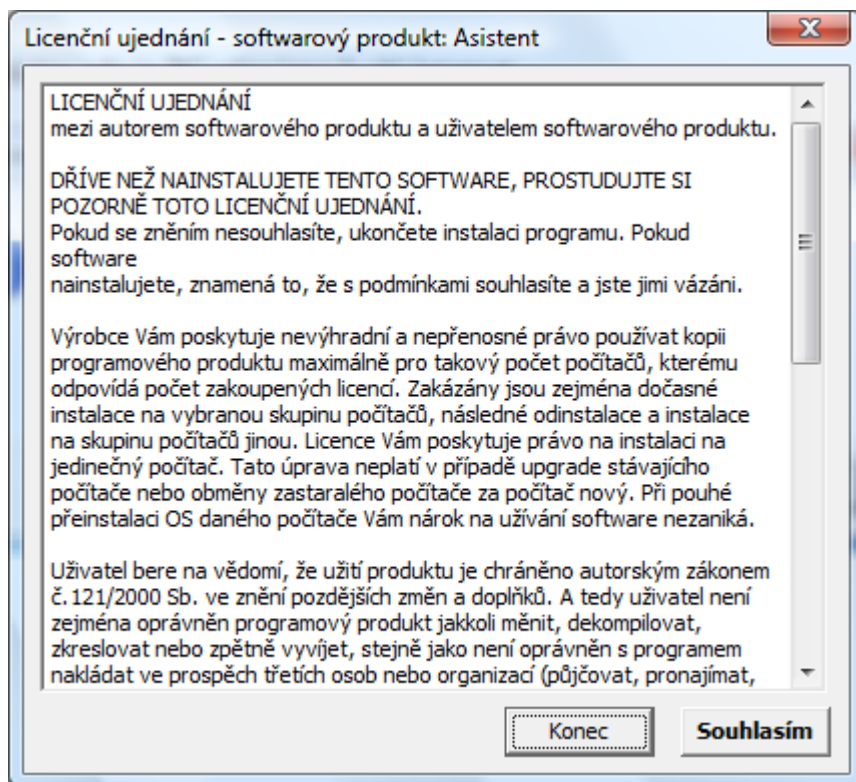
3. Průběh instalace bude graficky znázorněn.



4. Následující body (do bodu 9) se týkají modulu Asistent.

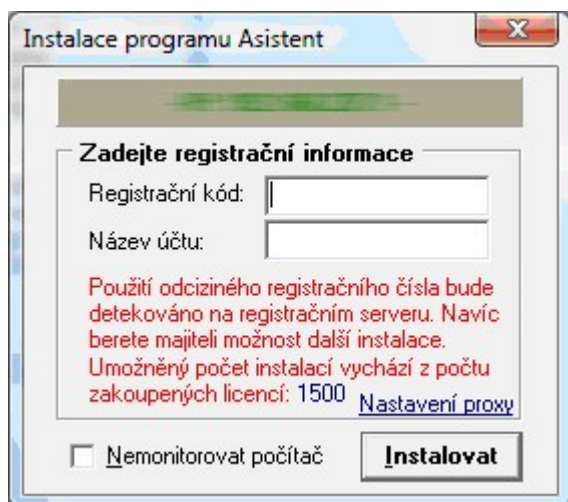


5. Přečtěte si licenční ujednání. Pokud nesouhlasíte, přerušte instalaci tlačítkem *Konec*, souhlas vyjádřete tlačítkem *Souhlasím*.



6. Vyplňte registrační kód a název účtu (získali jste při zakoupení systému). Zatržením checkboxu *Nemonitorovat počítač* zamezíte monitorování počítače, na kterém provádíte instalaci.

Pokračujte tlačítkem *Instalovat*.



Instalace programu Asistent

**Zadejte registrační informace**

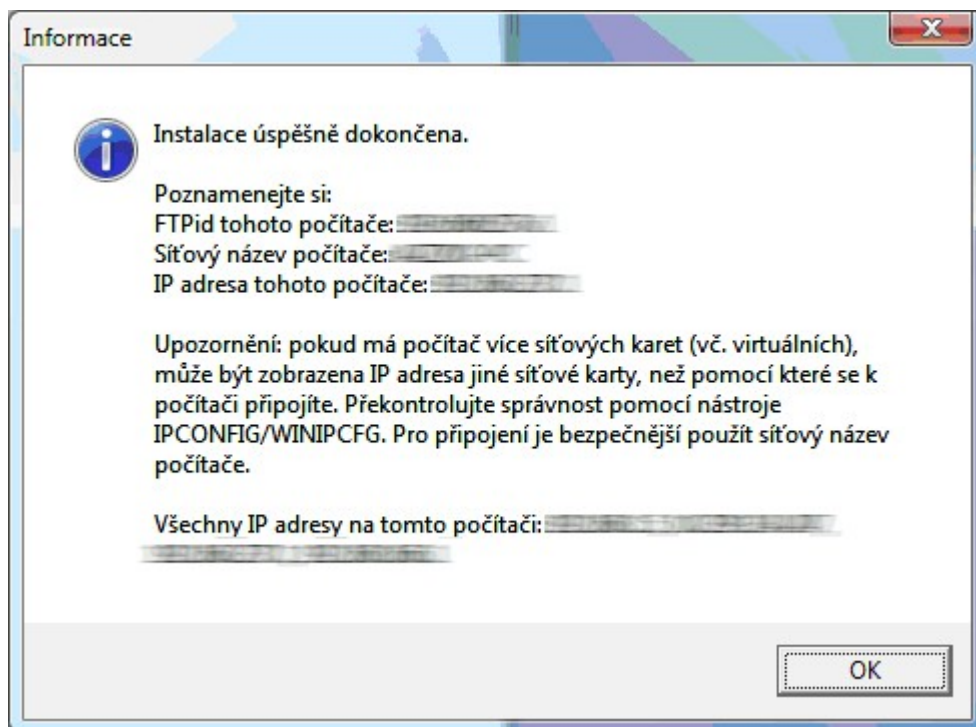
Registrační kód:

Název účtu:

Použití odcizineho registračního čísla bude detekováno na registračním serveru. Navíc berete majiteli možnost další instalace. Umožněný počet instalací vychází z počtu zakoupených licencí: 1500 [Nastavení proxy](#)

☐ Nemonitorovat počítač **Instalovat**

7. Úspěšné dokončení instalace modulu Asistent oznámí informační okno.



Informace

**Instalace úspěšně dokončena.**

Poznamenejte si:

FTPid tohoto počítače:

Síťový název počítače:

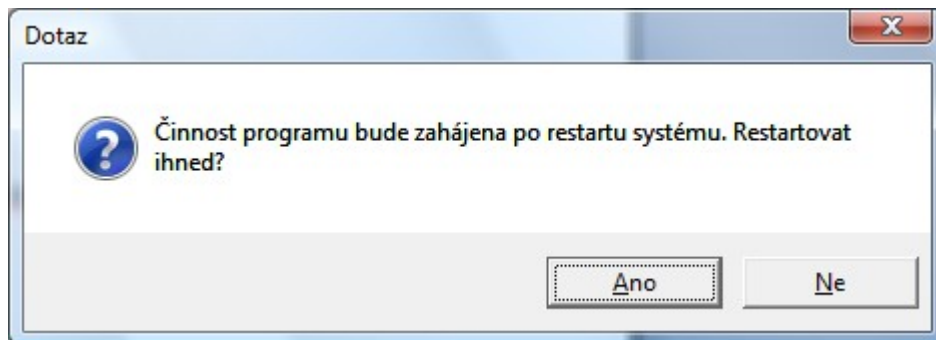
IP adresa tohoto počítače:

Upozornění: pokud má počítač více síťových karet (vč. virtuálních), může být zobrazena IP adresa jiné síťové karty, než pomocí které se k počítači připojíte. Překontrolujte správnost pomocí nástroje IPCONFIG/WINIPCFG. Pro připojení je bezpečnější použít síťový název počítače.

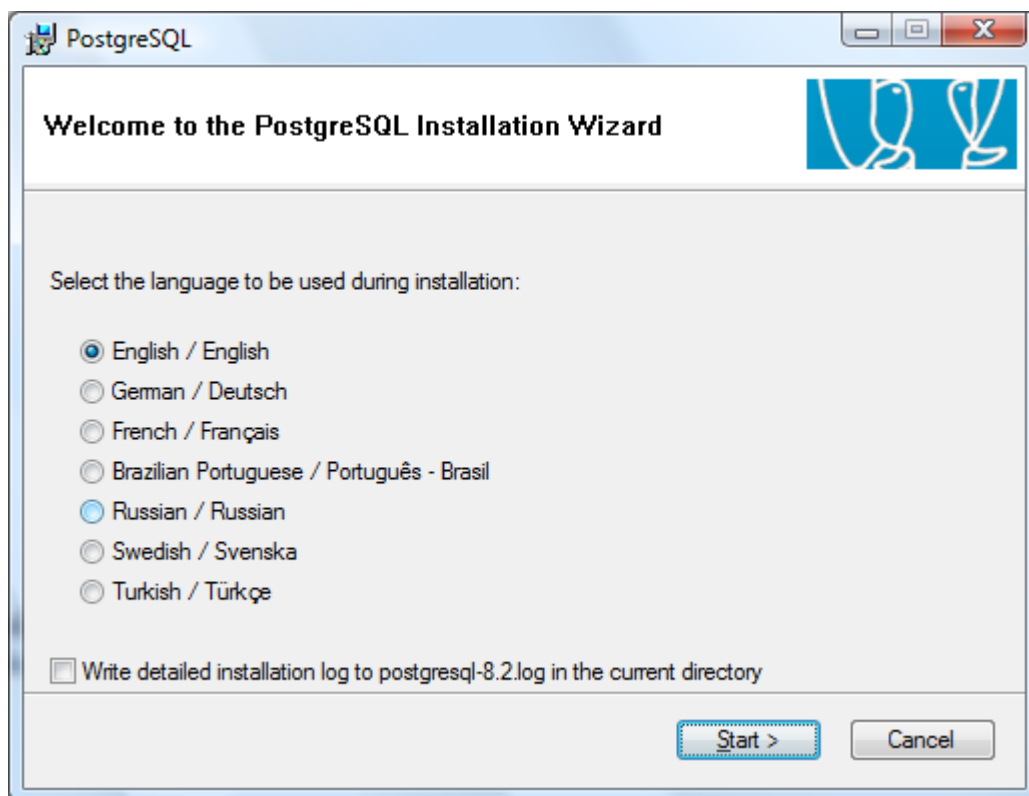
Všechny IP adresy na tomto počítači:

**OK**

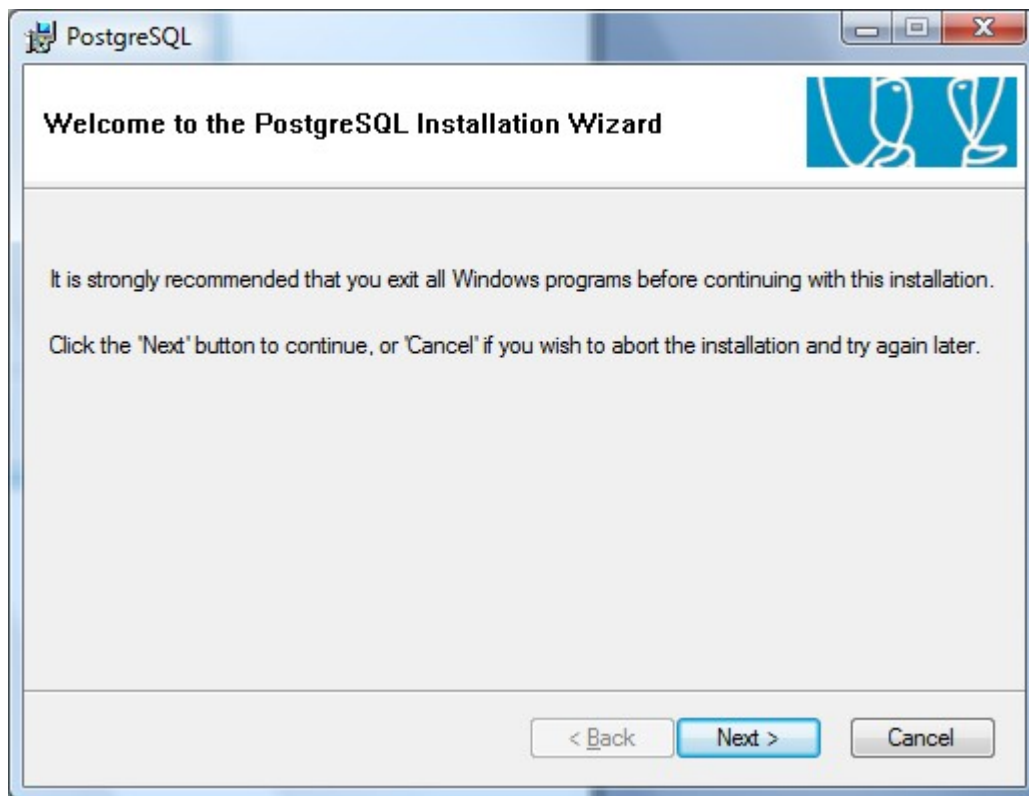
8. **Důležité!!** Následující výzvu k restartu PC ignorujte, restart nyní neprovádějte!! Pokračujte klávesou **Ne**.



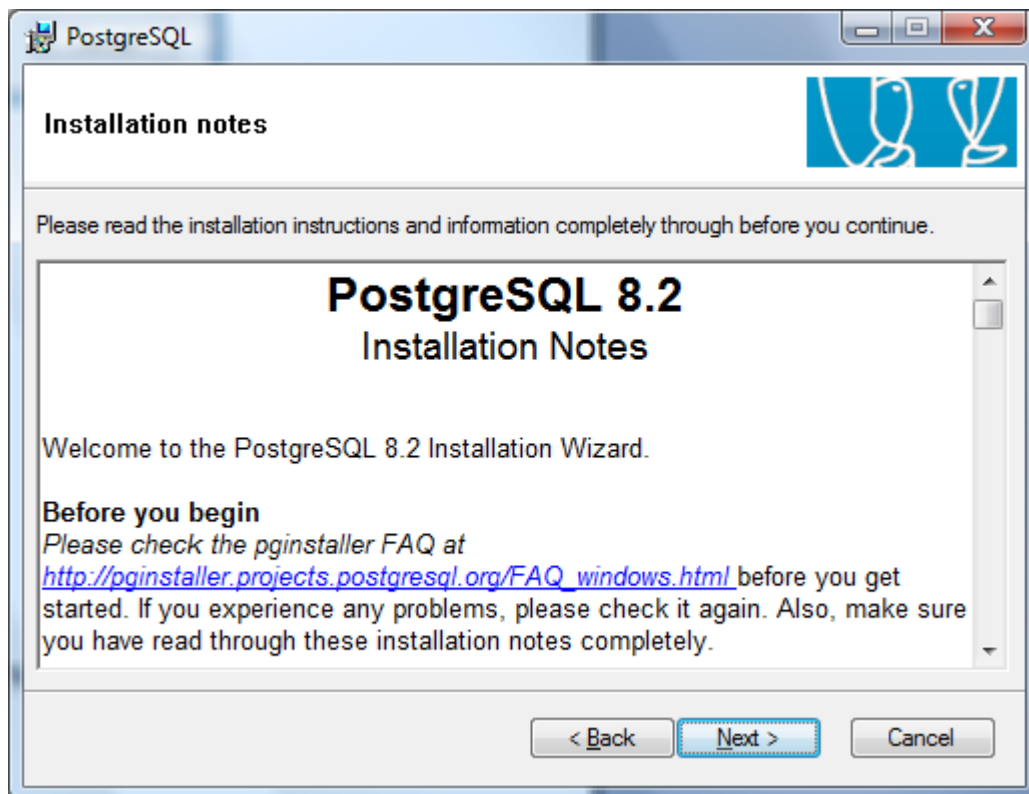
9. Následuje instalace databázového systému PostgreSQL na lokální počítač. Tato instalace by měla být prováděna na serveru (neplatí v případě lokální instalace „všeho na jednom PC“). V prvním okně zvolte jazyk English a pokračujte tlačítkem *Start*.



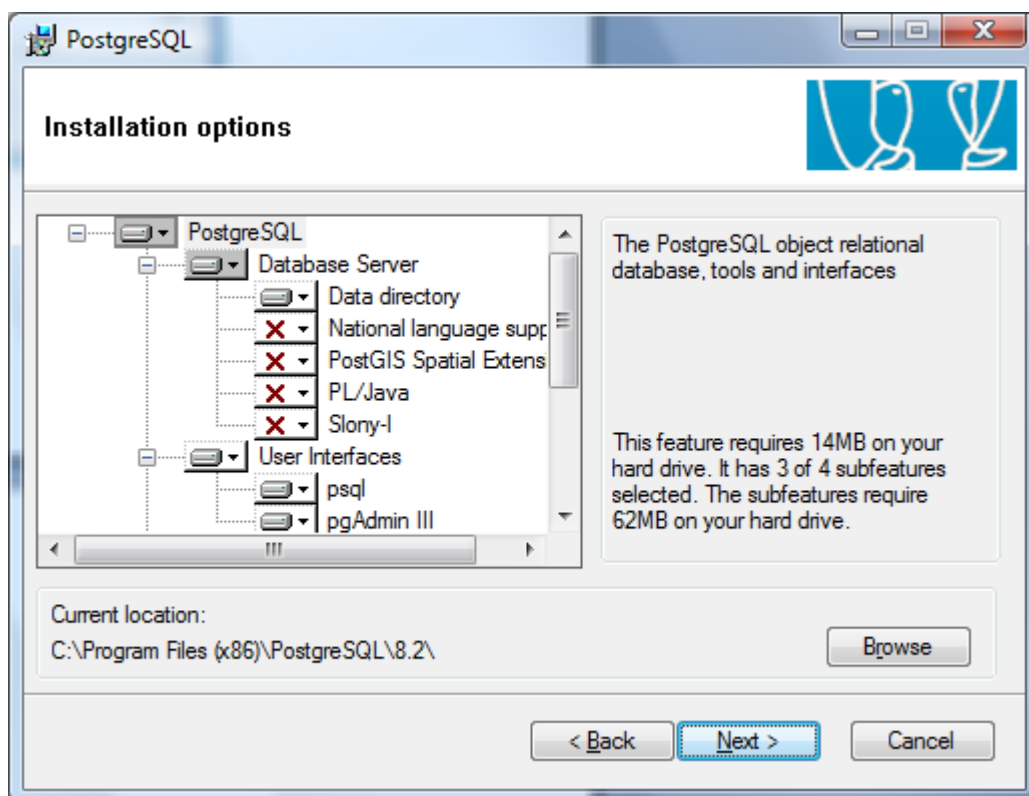
Pokračujte tlačítkem *Next*.



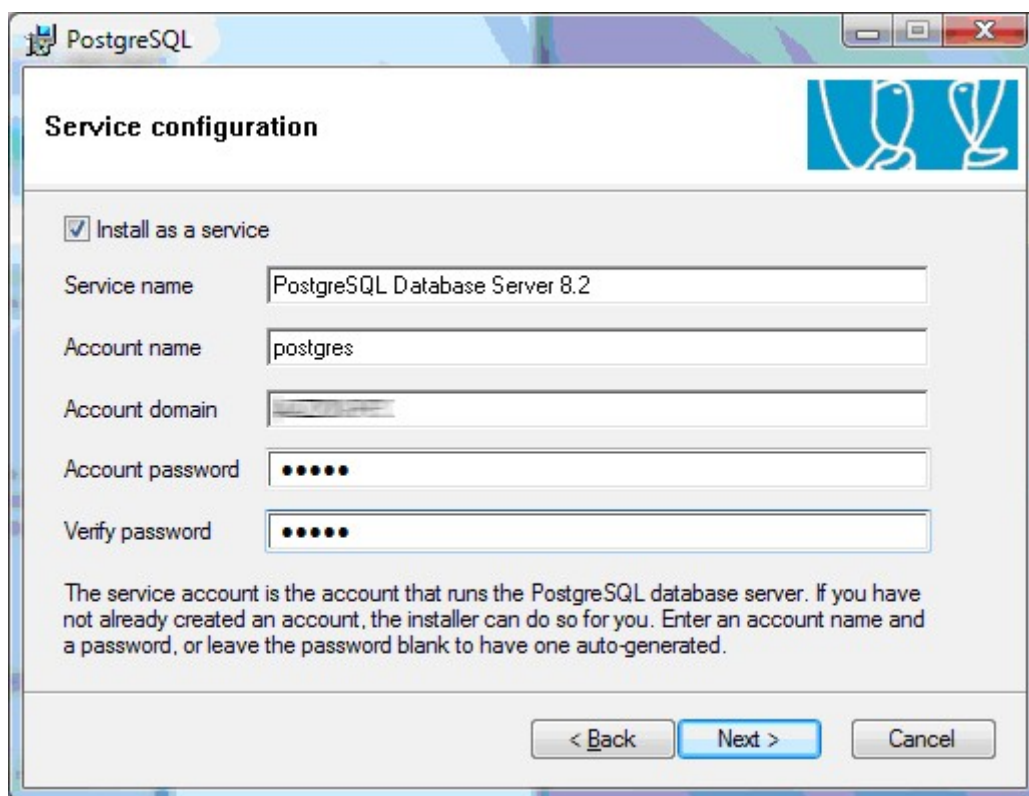
Pokračujte tlačítkem *Next*.



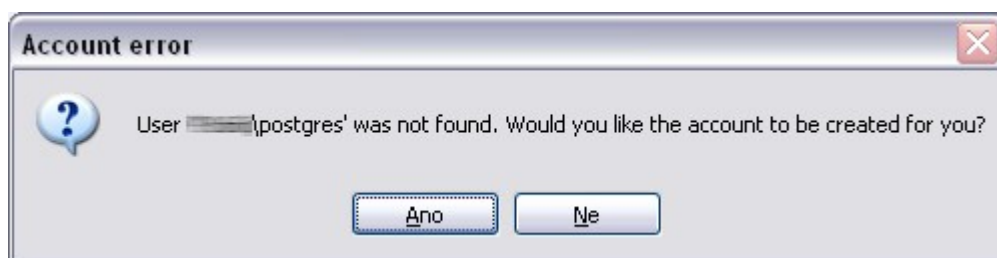
Pokračujte tlačítkem *Next*.



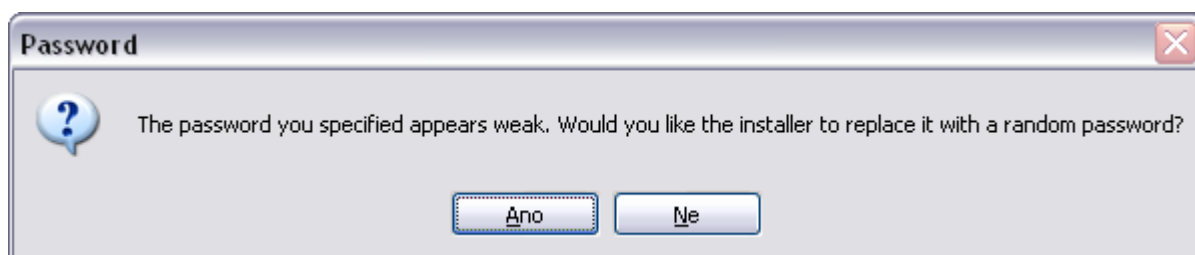
Vyplňte heslo *Account password* (dle libovůle) a zopakujte ho *Verify password*. Pokračujte tlačítkem *Next*.



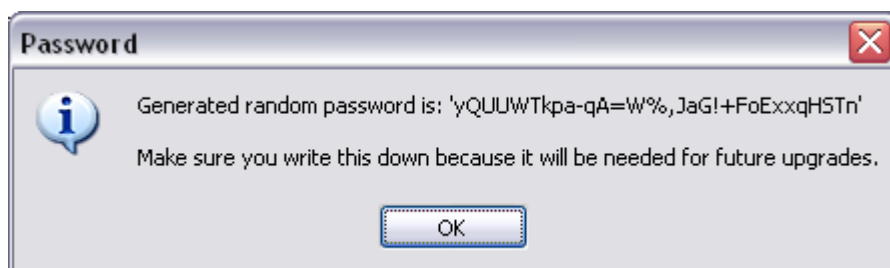
Dotaz k vytvoření uživatele postgres odsouhlaste tlačítkem *Ano*.



Dotaz k vytvoření náhodného hesla můžete ignorovat tlačítkem *Ne*, ovšem pokud zvolíte *Ano*, nebude to mít na průběh instalace žádný vliv.

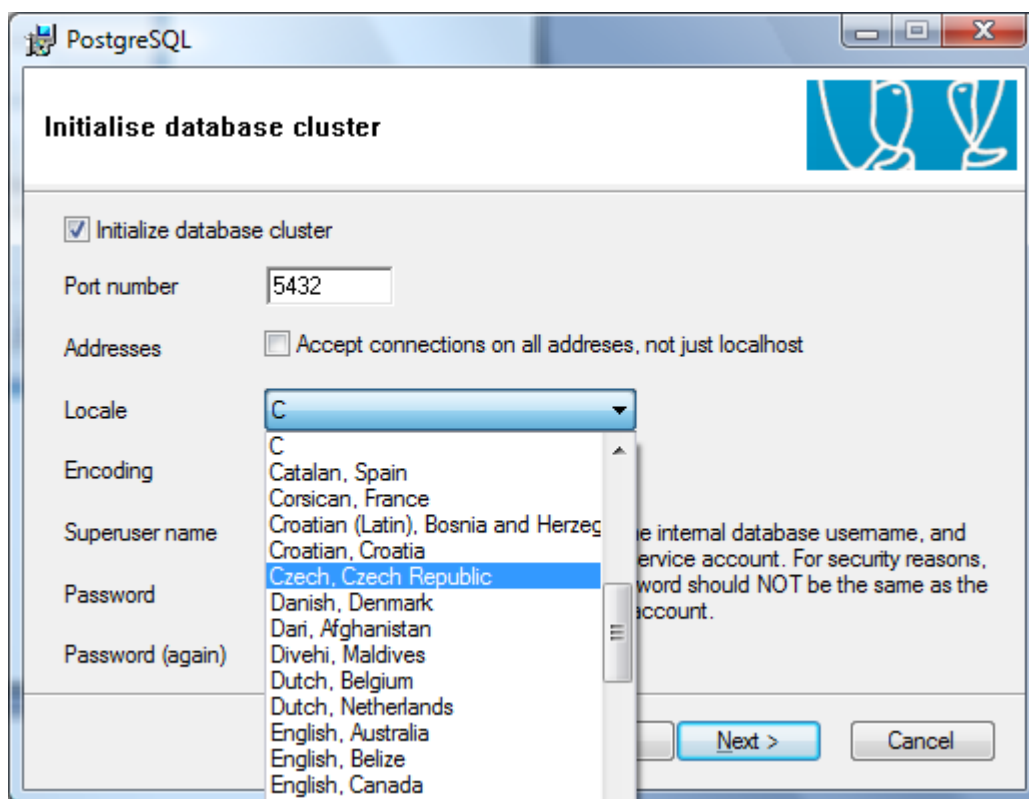


Příklad vygenerovaného hesla. Pokud v předchozím kroku zvolíte *Ne*, následující okno s vygenerovaným heslem nebude zobrazeno.

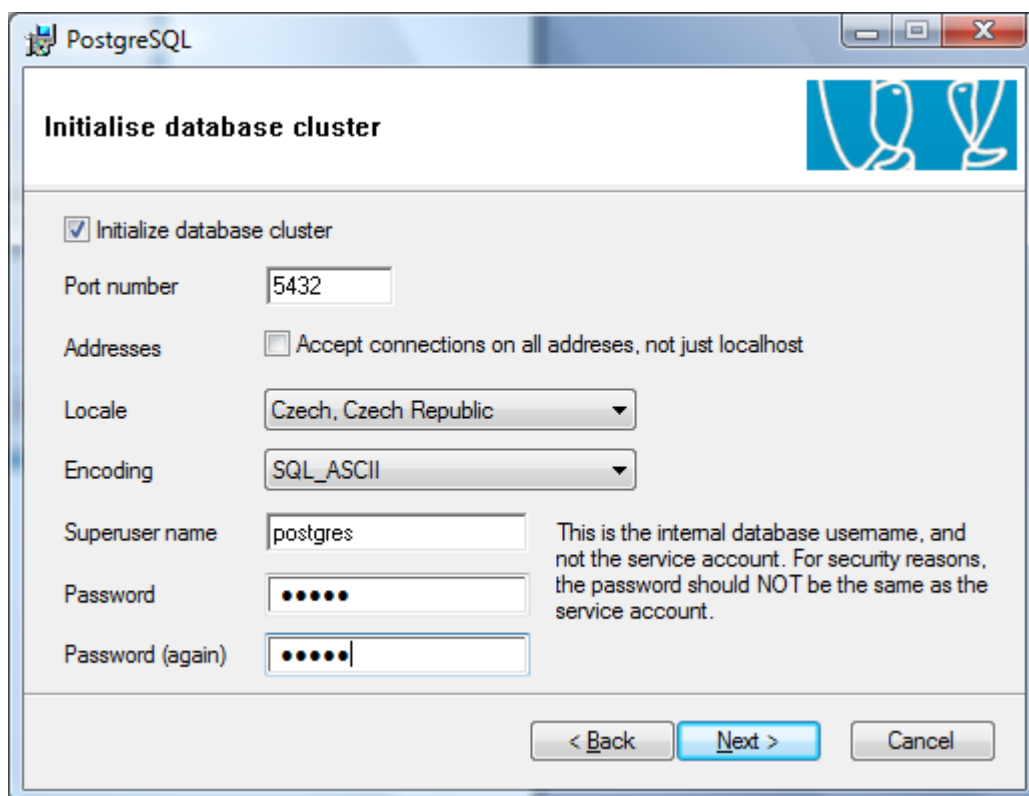




Ve volbě *Locale* zvolte *Czech, Czech Republic*.

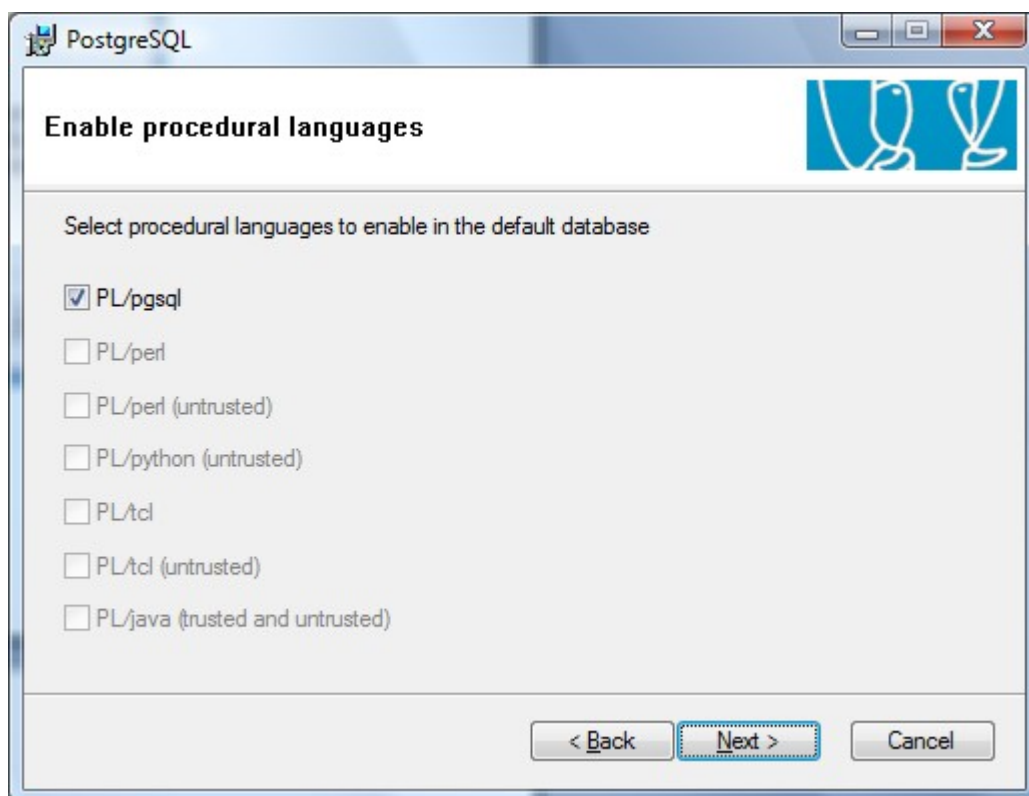


Vyplňte heslo *Password* (dle libovůle) a zopakujte ho (*Password again*). **Heslo si poznačte, budete ho ještě potřebovat.** Pokračujte tlačítkem *Next*.

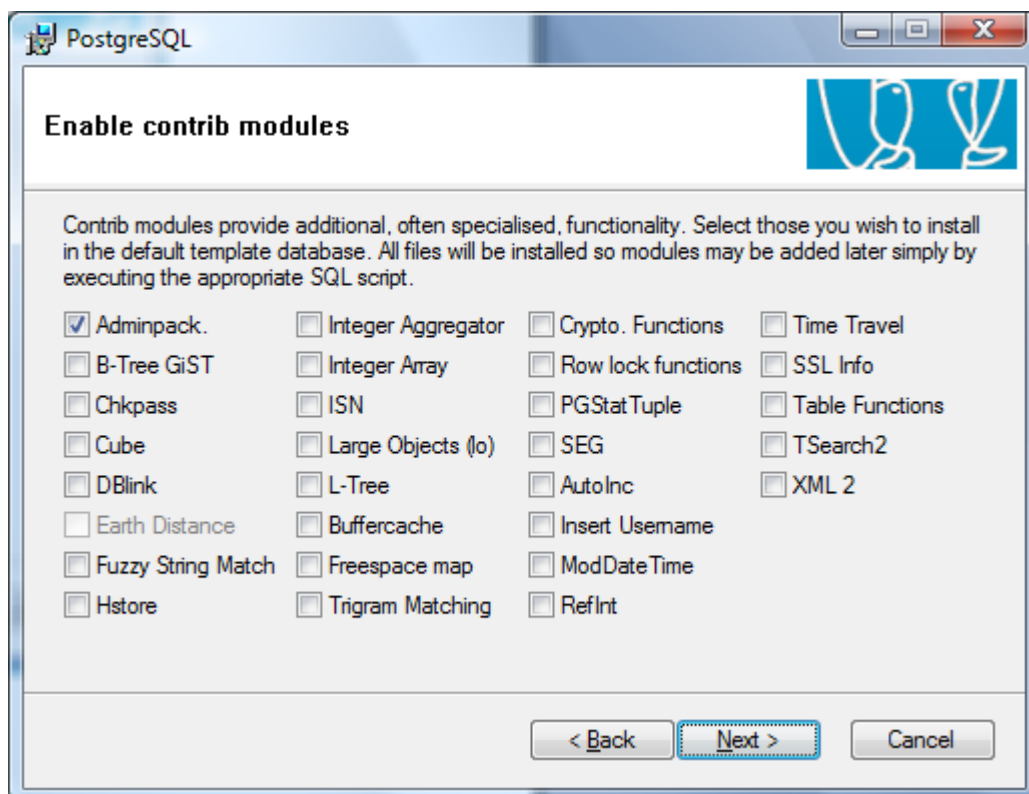




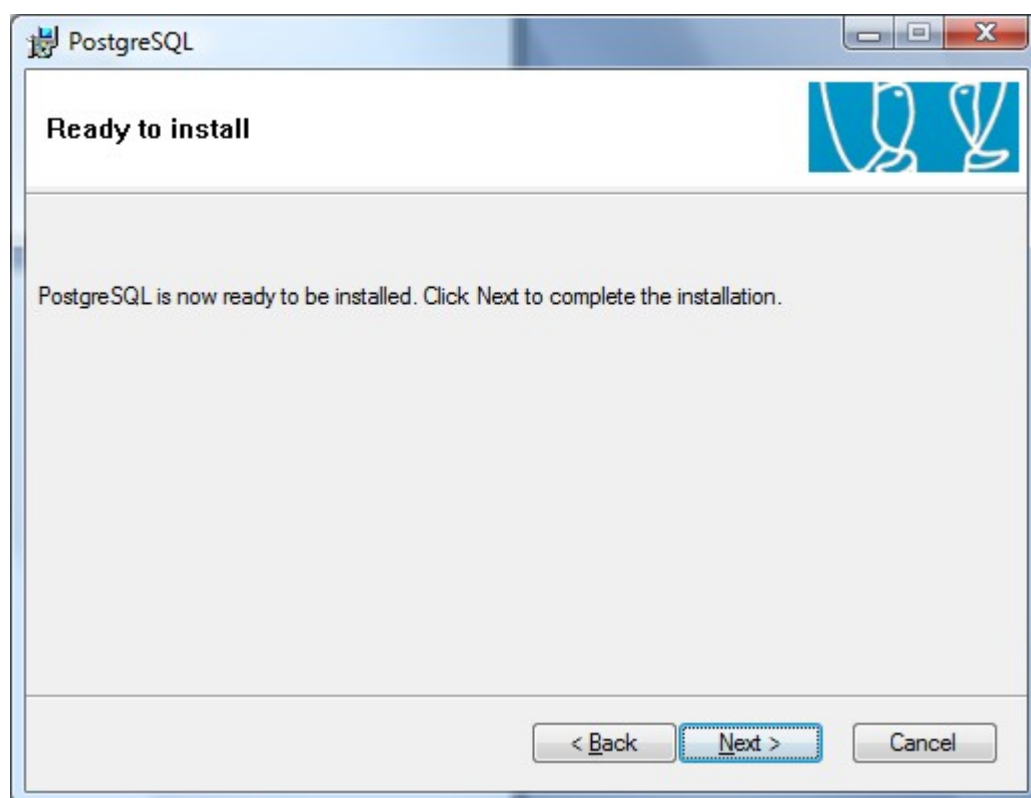
Pokračujte tlačítkem *Next*.



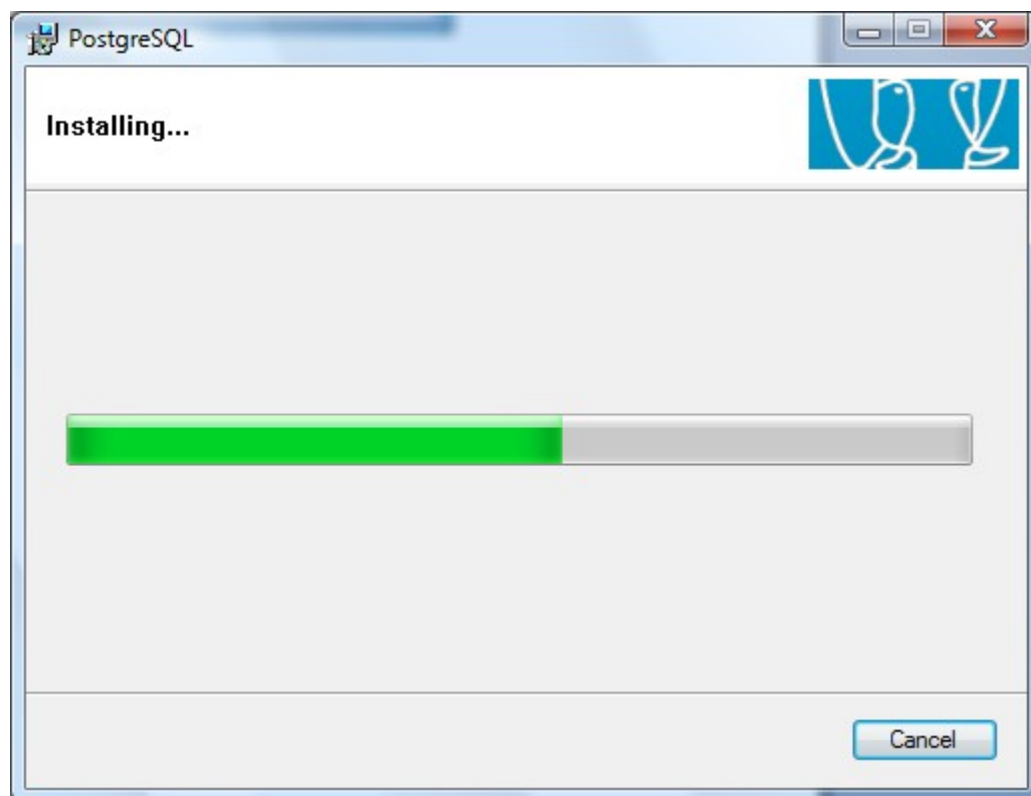
Pokračujte tlačítkem *Next*.



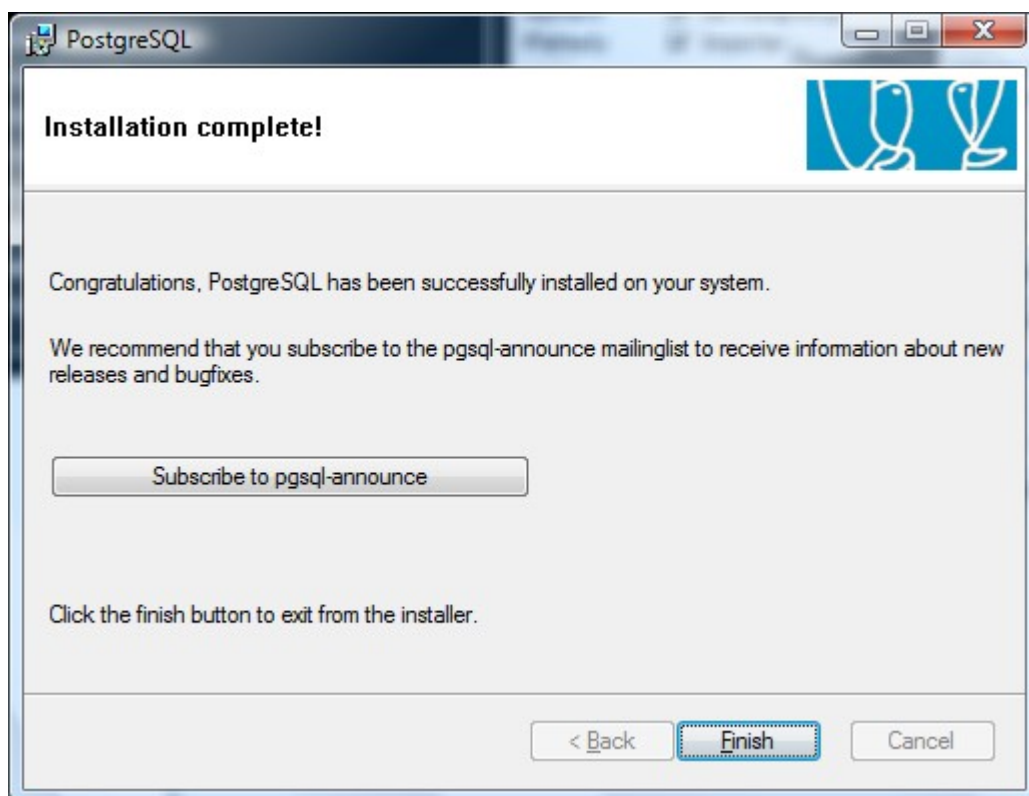
Pokračujte tlačítkem *Next*.



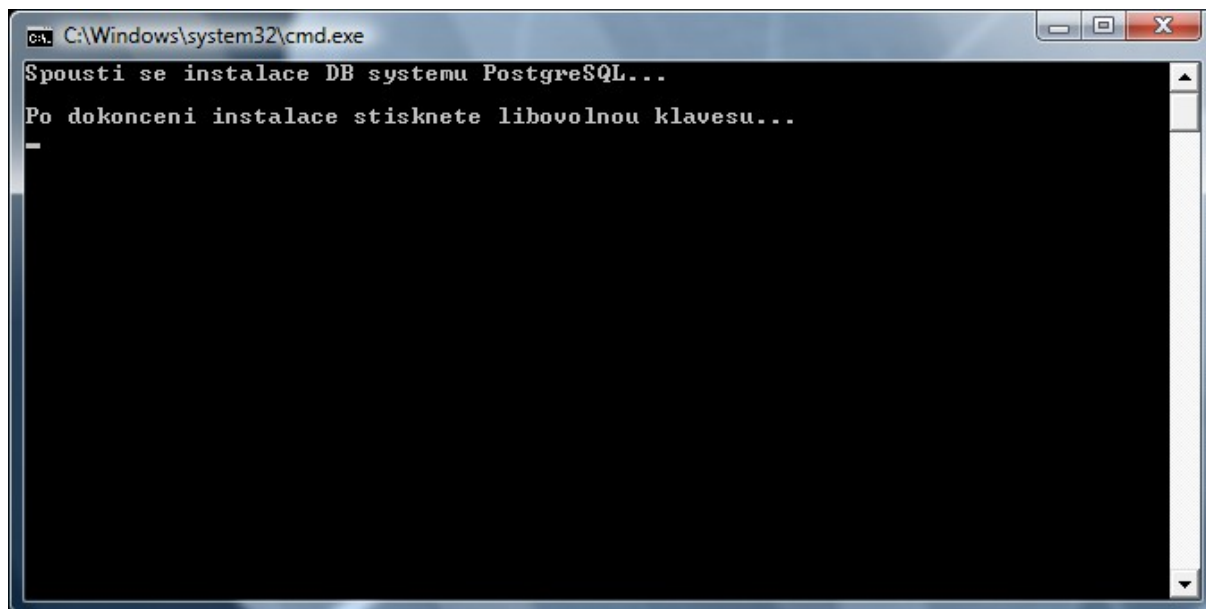
Instalace PostgreSQL bude zahájena.



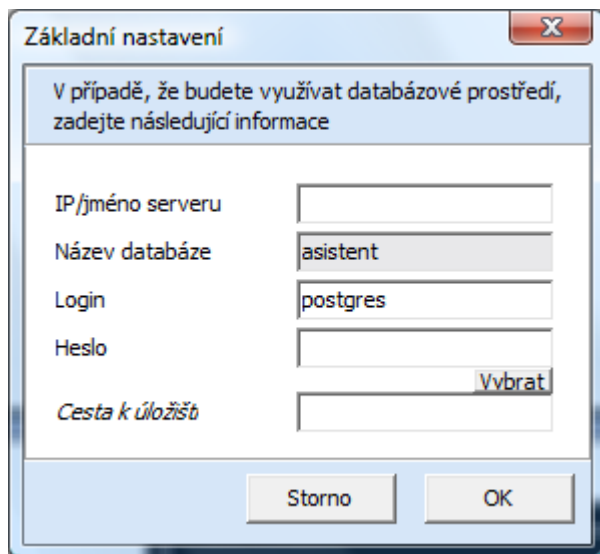
Instalaci dokončete tlačítkem *Finish*.



10. Pokračujte libovolnou klávesou.



11. Vyplňte požadované hodnoty. **K tomuto dialogu/nastavení se v budoucnu lze zpětně vrátit pomocí tlačítka Konfigurace přístupu, které naleznete v hlavní obrazovce Instalátoru** (po zadání reg. informací a cesty instalace). Po vyplnění stiskněte tlačítko *OK*.



**IP/Jméno serveru:** síťový název nebo IP adresa serveru, na kterém byl PostgreSQL instalován (v případě instalace na lokální PC, zadejte *localhost*)

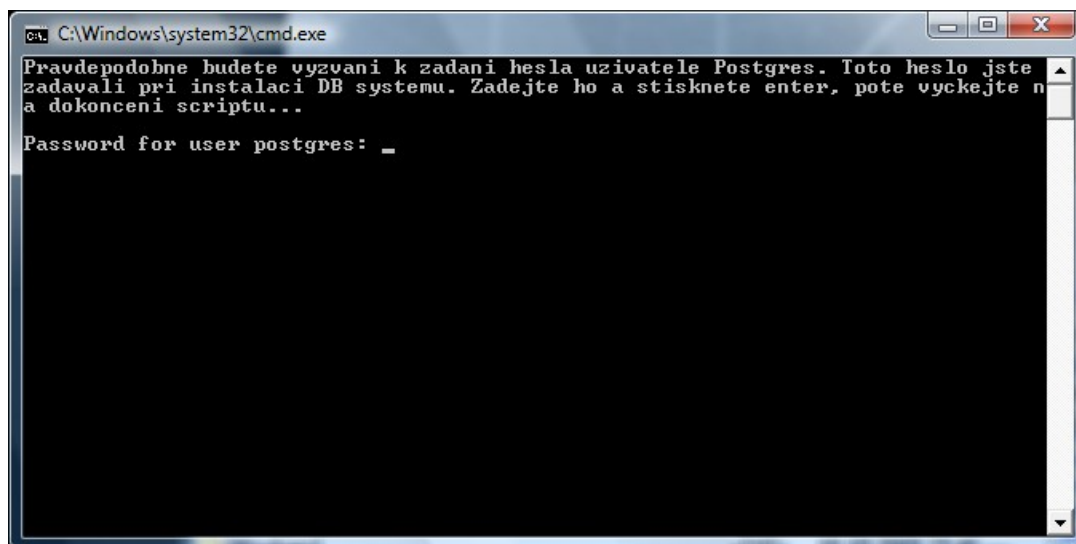
**Název DB:** vždy asistent – předvyplněno

**Login:** vždy postgres – předvyplněno

**Heslo:** zadejte heslo použité při instalaci PostgreSQL (viz. [PostgreSQL heslo](#))

**Cesta k úložišti:** vámi, v modulu Asistent, určená cesta (síťová/lokální), kam se budou ukládat záznamy monitoringu (v případě loginscriptu se zadává jako parametr a v případě archivačního režimu se cesta nastavuje přímo v modulu Asistent) – tedy cesta v nastavení modulu Asistent musí být s tímto polem shodná. Více v kapitole níže: [Konfigurace modulu záznamové části](#), popř. [Nastavení záznamové části monitorovacího systému Asistent](#)


12. Pokud budete vyzváni (není nezbytným pravidlem), zadejte heslo použité při instalaci PostgreSQL (viz. [PostgreSQL heslo](#)). Při psaní se heslo nezobrazuje, dbejte na správnost zadávaného hesla, v případě nesprávného zápisu se databáze nevytvoří a moduly nebudou správně fungovat.



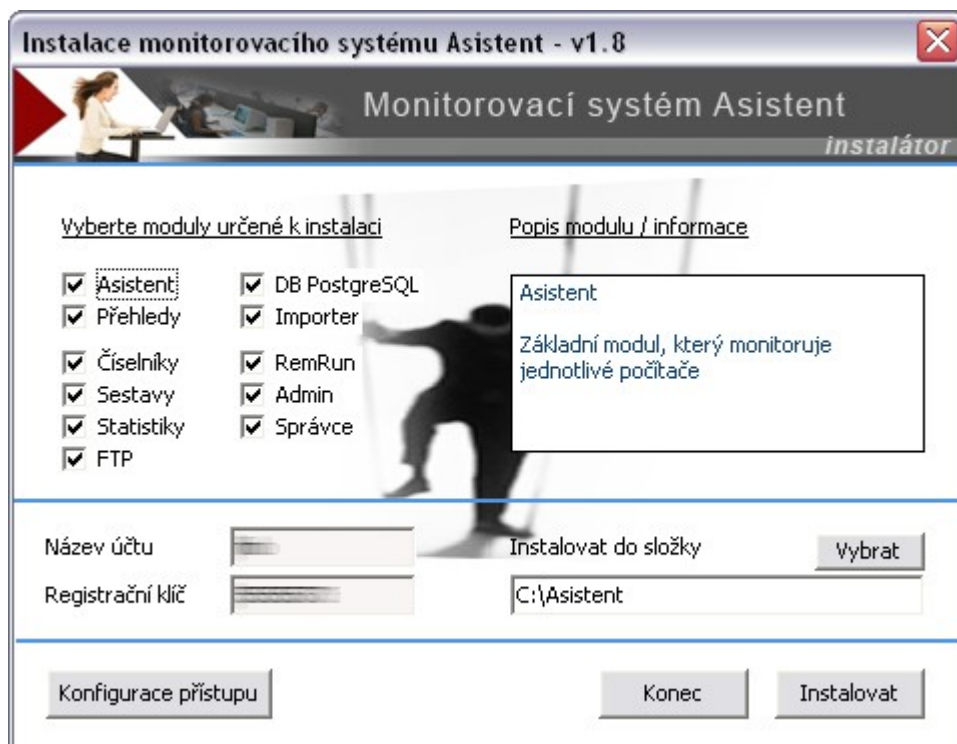
A screenshot of a Windows Command Prompt window titled "C:\WINDOWS\system32\cmd.exe". The window has standard Windows window controls (minimize, maximize, close) in the top right corner. The background is black, and the text is white. The following SQL commands are entered and displayed:  

```
CREATE INDEX  
CREATE INDEX  
CREATE INDEX  
CREATE FUNCTION  
CREATE FUNCTION  
CREATE TABLE  
CREATE INDEX  
CREATE INDEX  
CREATE INDEX  
CREATE INDEX  
CREATE INDEX  
CREATE INDEX  
CREATE INDEX  
CREATE INDEX  
CREATE INDEX  
CREATE INDEX  
CREATE INDEX  
CREATE INDEX  
CREATE INDEX  
CREATE INDEX  
CREATE INDEX  
CREATE INDEX
```

Pro dokončení stisknete libovolnou klávesu...



- Pokud při přihlašování se do kteréhokoliv z modulů bude zobrazeno chybové hlášení „**Nepodařilo se připojit k databázi**“, proveďte korekci údajů v konfiguraci přístupu, tj. opětovně spusťte setup.exe, zadejte registrační informace, upravte cestu instalace dle složky, kam byl produkt instalován a klikněte na tlačítko **Konfigurace přístupu**.  
Dále se řiďte pokyny dle bodu 11 této instalační příručky.
- Pokud modul Importér nemůže nalézt žádná PC ke zpracování, opět se jedná o chybné nastavení **Konfigurace přístupu**. Konkrétně v poli **Cesta k úložišti**.  
Dále se řiďte pokyny dle bodu 11 této instalační příručky.



## Konfigurace modulu záznamové části – důležitá součást instalace monitorovacího systému Asistent

Monitorovací systém Asistent se skládá z jednotlivých modulů, které tvoří volitelně sestavitelný komplexní systém shromažďujících, technických a výstupních částí.

Výslednou sestavu modulů si tak můžete přesně nakonfigurovat dle vašich nároků na celkový provoz systému. **Bez správné konfigurace záznamové části však nebude možno využít žádný z modulů, protože tyto nebudou mít k dispozici žádná data monitoringu. Způsobu nastavení se detailně věnuje následující část dokumentace.** V případě využití pouze modulu Asistent nemusíte ve čtení pokračovat – tento je schopen provozu i samostatně.

Bližší popis jednotlivých modulů naleznete na adrese [www.monitorovat.cz](http://www.monitorovat.cz).

### Možnosti implementace záznamové části systému - modulu Asistent

I přesto, že je modul Asistent schopen samostatného provozu, k využití všech částí monitorovacího systému Asistent a jejich schopností je nutno zajistit spolupráci s databázovým systémem PostgreSQL. Zatímco instalace databázového systému a konfigurace jednotlivých částí je téměř automatická, v případě nastavení záznamové části, tedy modulu Asistent, je nutno se rozhodnout, jakým způsobem bude samotná implementace provedena.

Možnosti implementace jsou dvě. Liší se způsobem využití modulu a jeho instalací:

1. instalace na jednotlivé stanice (k tomuto kroku lze využít modul RemRun - avšak až po dokončení instalace databázového systému a konfiguraci v závěrečné fázi instalace) a nastavení úložiště pomocí Archivace dat
  2. implementace systému s využitím loginscriptu (lze využít pouze v případě, kdy ho Vaše lokální síť podporuje, obvykle jestliže se Vaše PC nachází v doméně).
- Loginscript je z důvodu snadné implementace systému doporučovanou volbou.**

## 1. Instalace na jednotlivé stanice

Instalace na jednotlivé stanice přináší neomezené možnosti ve využití všech schopností záznamového modulu, ale její instalace se hodí spíše pro počet stanic v desítkách, na které bude instalován, protože samotná instalace na všech stanicích je časově náročnější. Jedná se o ruční instalaci při fyzické návštěvě jednotlivých stanic nebo o instalaci vzdálenou, za pomoci modulu RemRun, kde pomocí administrátorského účtu domény lze instalovat modul na jednotlivé stanice vzdáleně - bez vědomí jejich uživatelů. Modul RemRun lze využít po úspěšné instalaci databázového systému na serveru, pokud ho nemáte (obvykle v domácích podmínkách) můžete za server zvolit libovolnou pracovní stanicí. Na stanici určené administrátorovi systému stačí poté instalovat modul RemRun a nakonfigurovat přístup k databázovému systému v závěrečné fázi instalace z instalačního CD.

**Základní nastavení**

V případě, že budete využívat databázové prostředí, zadejte následující informace

IP/jméno serveru	<input type="text"/>
Název databáze	<input type="text" value="asistent"/>
Login	<input type="text" value="postgres"/>
Heslo	<input type="password"/>
Cesta k úložišti	<input type="text"/>

## 2. Využití loginscriptu

V případě využití loginscriptu je instalace na jednotlivé stanice úplně vynechána. Provoz systému je zajištěn pouhým spuštěním exesouboru pomocí loginscriptu. Modul má drobná omezení funkčních částí, které jsou však v případě této implementace zcela nadbytečná (viz. [popis omezení](#)). Nabízí jednoduchou implementaci i na velké počty stanic, vč. možnosti určení stanic, na kterých bude modul provozován a na kterých ne (viz. Ovládací soubory pro režim Loginscript).

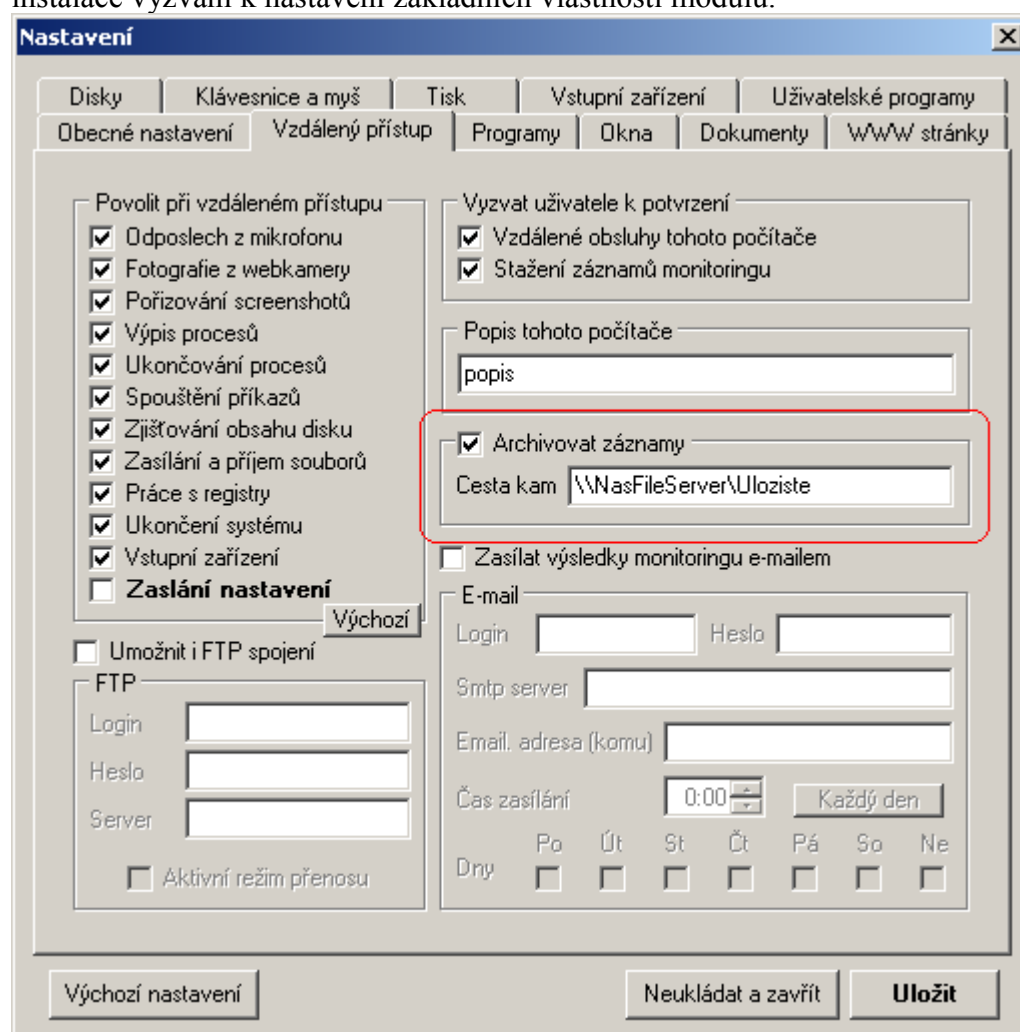


## Nastavení záznamové části monitorovacího systému Asistent

K zajištění sběru monitorovacích dat z jednotlivých stanic je nutno provést určité kroky, které se liší způsobem implementace této části systému - modulu Asistent a jejichž výčet je uveden v následující kapitole.

### Nastavení modulu v případě instalace na jednotlivé stanice

V průběhu instalace modulu Asistent, která je spuštěna z instalačního CD jste na závěr instalace vyzváni k nastavení základních vlastností modulu.

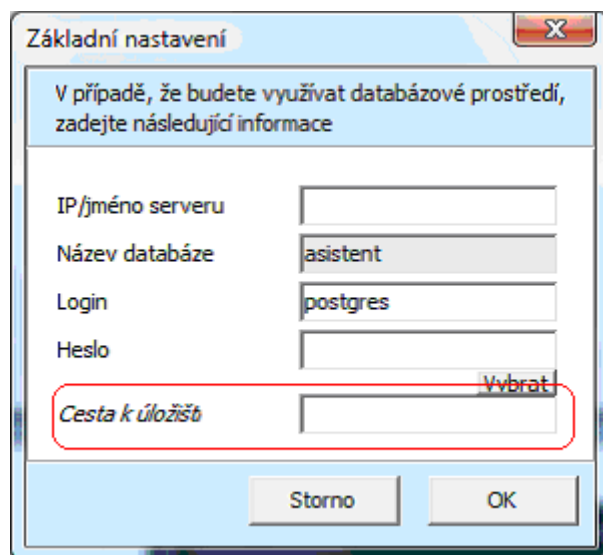


Zde je nutno **zaškrtnout volbu Archivovat záznamy** a určit síťovou cestu, kam budou jednotlivé záznamy ukládány (viz. kapitola níže: [Nastavení složky sdíleného úložiště monitorovacích dat](#)). K jejich kopii do archivačního adresáře dochází vždy při spuštění počítače, kdy se do archivační složky automaticky kopírují jednotlivé monitorovací záznamy předchozích dnů (z důvodu dosažení kompletnosti záznamu se zpožděním jednoho dne).

**V případě nevyplnění tohoto nastavení se budou monitorovací záznamy nacházet pouze na lokálním disku stanice a budou přístupné pouze pomocí vzdáleného připojení k těmto stanicím pomocí modulu Asistent.**

**Toto nastavení lze vyvolat, změnit a zaslat na vzdálené počítače kdykoliv v budoucnu pomocí modulu Správce, a to i v případě, že se jedná o změnu výchozího nastavení u počítačů, které ještě nebyly inicializovány v databázi (funkce *Scan* modulu Správce).**

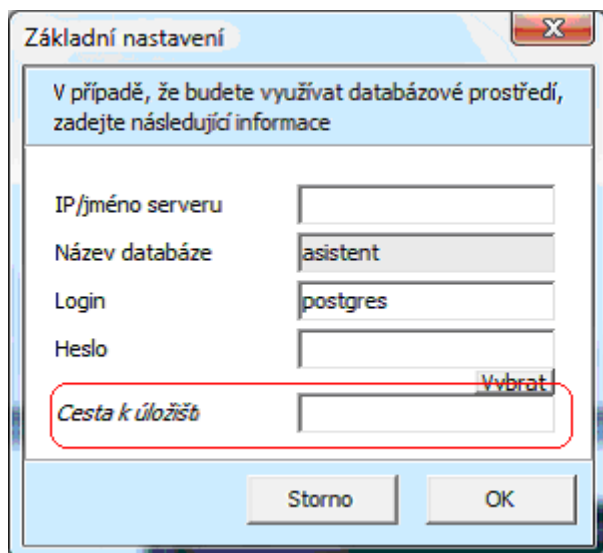
*Věnujte pozornost nastavení sdílené složky uvedeného níže (kapitola [Nastavení složky sdíleného úložiště monitorovacích dat](#)). Tato složka se nazývá Úložiště monitorovacích dat a určení její cesty se provádí také v závěrečné fázi instalace jednotlivých modulů monitorovacího systému na stanicích správců.*



## Nastavení spouštění modulu za pomoci loginscriptu

Na instalačním CD naleznete ve složce Loginscript spustitelný exesoubor Asistent.exe. V případě implementace modulu s využitím loginscriptu je nutno tento exesoubor umístit do síťové složky, do které mají přístup všechny stanice v doméně (pouze pro čtení). Z tohoto umístění bude také tato binární část spouštěna pomocí loginscriptu. Při samotném spouštění (pomocí zápisu do loginscriptu) je cesta k úložnému prostoru předávána **pomocí parametru *-ls <cesta\_k\_úložišti>***. V tomto režimu jsou aktuální monitorovací data ukládána přímo (a pouze) do tohoto úložiště obvykle každou minutu.

*Věnujte pozornost nastavení sdílené složky uvedeného níže (kapitola [Nastavení složky sdíleného úložiště monitorovacích dat](#)). Tato složka se nazývá Úložiště monitorovacích dat a určení její cesty se provádí také v závěrečné fázi instalace jednotlivých modulů monitorovacího systému na stanicích správců.*



### Nastavení složky sdíleného úložiště monitorovacích dat (nebo také *cesta\_úložiště*)

Sdílení složky úložiště monitorovacích dat je pro všechny uživatele domény nastaveno pro zápis, **vč. dědění možnosti zápisu všech uživatelů do všech jeho podadresářů!**

Složka pro ovládací soubory (viz. kapitola níže: [Ovládací soubory pro režim Loginscript](#)) je umístěna: *cesta\_úložiště\ctrls* a je pro všechny uživatele pouze pro čtení.

Po prvním spuštění modulu nastane:

v cestě *cesta\_úložiště\<IP\_MAC>* bude vytvořen soubor *info.txt* obsahující základní informace o PC. Dále bude vytvořen adresář *cesta\_úložiště\<IP\_MAC>\sdmf* pro nastavení modulu a monitorovací záznamy.

Pokud v cestě *cesta\_úložiště\ctrls* existuje nastavení (soubor *dmf.set*) bude toto nastavení klonováno pro všechny další (nově vytvářené) uživatele monitorovacího systému, v opačném případě bude použito výchozí nastavení.

### Zápis řádku do loginscriptu a jeho příklad

*Start \\server\slozka\_s\_modulem\_pro\_cteni\asistent.exe -ls cesta\_k\_úložišti\_pro\_zápis*

Příklad:

**Start \\NasFileServer\asistent\asistent.exe -ls \\NasFileServer\uloziste**

## Ovládací soubory pro režim Loginscript

### Soubory v cestě (*cesta\_k\_úložišti\ctrls*):

**allow**: obsahuje povolené IP adresy, MAC adresy, názvy počítačů v síti nebo loginy, na kterých bude modul spuštěn. Zde NEzapsané IP/MAC/user/name, způsobí okamžité ukončení modulu na dané stanici. Tento soubor má přednost před souborem: **deny**

**deny**: obsahuje zakázané IP adresy, MAC adresy, názvy počítačů v síti nebo loginy. Modul bude spuštěn na všech počítačích, kromě zde zapsaných IP/MAC/user/name

### Poznámka:

- *znak # uvedený na začátku řádku zajišťuje komentář uvnitř těchto souborů*
- *zápis do těchto ovládacích souborů může být i šifrován (více informací na [dotaz](#))*

**stop**: jednou za 1 minutu (+start modulu) je zjišťována existence, pokud je soubor nalezen, dochází k okamžitému ukončení modulu (**platí pro všechna PC**). Funkce slouží primárně k upgradu samotného exesouboru modulu Asistent

**restart**: jednou za 1 minutu (+start programu) je zjišťována existence, pokud je soubor nalezen, dochází k okamžitému restartu běhu modulu (**platí pro všechna PC**)

---

### Soubory v cestě (*cesta\_k\_úložišti\<IP\_MAC>*):

**stop**: jednou za 1 minutu (+start programu) je zjišťována existence, pokud je soubor nalezen, dochází k okamžitému ukončení běhu modulu na PC, které má danou IP adresu a MAC adresu

**restart**: jednou za 1 minutu (+start programu) je zjišťována existence, pokud je soubor nalezen, dochází k okamžitému restartu běhu modulu na PC, které má danou IP adresu a MAC adresu

**PO PROVEDENÍ VŠECH TĚCHTO KROKŮ NEZAPOMEŇTE NA SPRÁVNÉ UVEDENÍ CESTY K ÚLOŽIŠTI (V ZÁVĚREČNÉ FÁZI INSTALACE POMOCÍ INSTALAČNÍHO CD) NA VŠECH DALŠÍCH STANICÍCH, KDE BUDOU INSTALOVÁNY I JINÉ MODULY, NEŽ SAMOTNÝ MODUL ASISTENT, TEDY NA STANICÍCH SPRÁVCŮ MONITOROVACÍHO SYSTÉMU.**

**Základní nastavení**

V případě, že budete využívat databázové prostředí, zadejte následující informace

IP/jméno serveru:

Název databáze:

Login:

Heslo:

Cesta k úložišti:  Vybrat

Storno OK

Úpravu tohoto nastavení lze zajistit dodatečně spuštěním instalátoru (*setup.exe*) a klikem na tlačítko *Konfigurace přístupu*.

**Instalace monitorovacího systému Asistent - v1.9**

Monitorovací systém Asistent *instalátor*

Vyberte moduly určené k instalaci

☒ Asistent ☐ DB PostgreSQL

☐ Přehledy ☐ Importer

☐ Číselníky ☐ RemRun

☐ Sestavy ☐ Admin

☐ Statistiky ☐ Správce

☐ FTP

Popis modulu / informace

Vyberte moduly určené k instalaci

Název účtu:

Registrační klíč:

Instalovat do složky:  Vybrat

Konfigurace přístupu Konec Instalovat

## Omezení modulu Asistent v režimu Loginscript

*Poznámka: níže uvedená omezení jsou v režimu Loginscript pochopitelně nadbytečná*

- Funkce odinstalace je neaktivní
- Funkce rozšířeného maskování modulu je potlačena (pro standard. uživatele postačuje)
- Funkce upgrade je neaktivní
- Funkce vytváření archivačních dat je omezena
- Funkce ochranného zamykání souborů je potlačena
- Funkce Stav monitorování je potlačena

## Rozšířené možnosti instalace a konfigurace

### Omezení přístupů k databázi

V souboru *C:\Program Files\PostgreSQL\8.2\data\pg\_hba.conf* je uvedena podmínka pro přístup k DB serveru.

Jedná se o následující řádek:

**host all all 10.0.0.0/8 password pg\_shadow**

Masku lze libovolně měnit. Uvedený příklad odpovídá umožnění přístupu každému IP, které odpovídá masce: 10.n.n.n. Zápis 0.0.0.0/0 umožní připojení všem IP adresám.

Více k možnostem naleznete na WWW adrese:

<http://www.postgresql.org/docs/7.3/static/client-authentication.html>

### Instalace monitorovacího systému z CD za pomoci ini souboru

Pokud *setup.exe* nalezne ve stejné složce, ve které se sám nachází, soubor *setup.ini*, pomůže vám při zadávání instalačních informací (předvyplní je).

Struktura souboru *setup.ini* (informace se zadávají na jednotlivé řádky):

*registrační klíč*

*název účtu*

*instalační cesta (kam se bude instalovat)*

*IP adresa DB serveru*

*název databáze*  
*login do DB*  
*heslo do DB*  
*cesta k úložišti*

## **Rozšířené možnosti instalace modulu Asistent**

Syntaxe:

**install.exe [registrační\_klíč] [název\_účtu] [<-l cesta\_k\_logu>]**

Příklad tiché, bezdotykové instalace:

**install.exe 68421745 novak**

Příklady vytvoření log souboru (f:\instalace.log), který bude obsahovat informace o úspěšnosti instalace:

**install.exe -l f:\instalace.log**

nebo (tichá, bezdotyková instalace vč. logu)

**install.exe 68421745 novak -l f:\instalace.log**